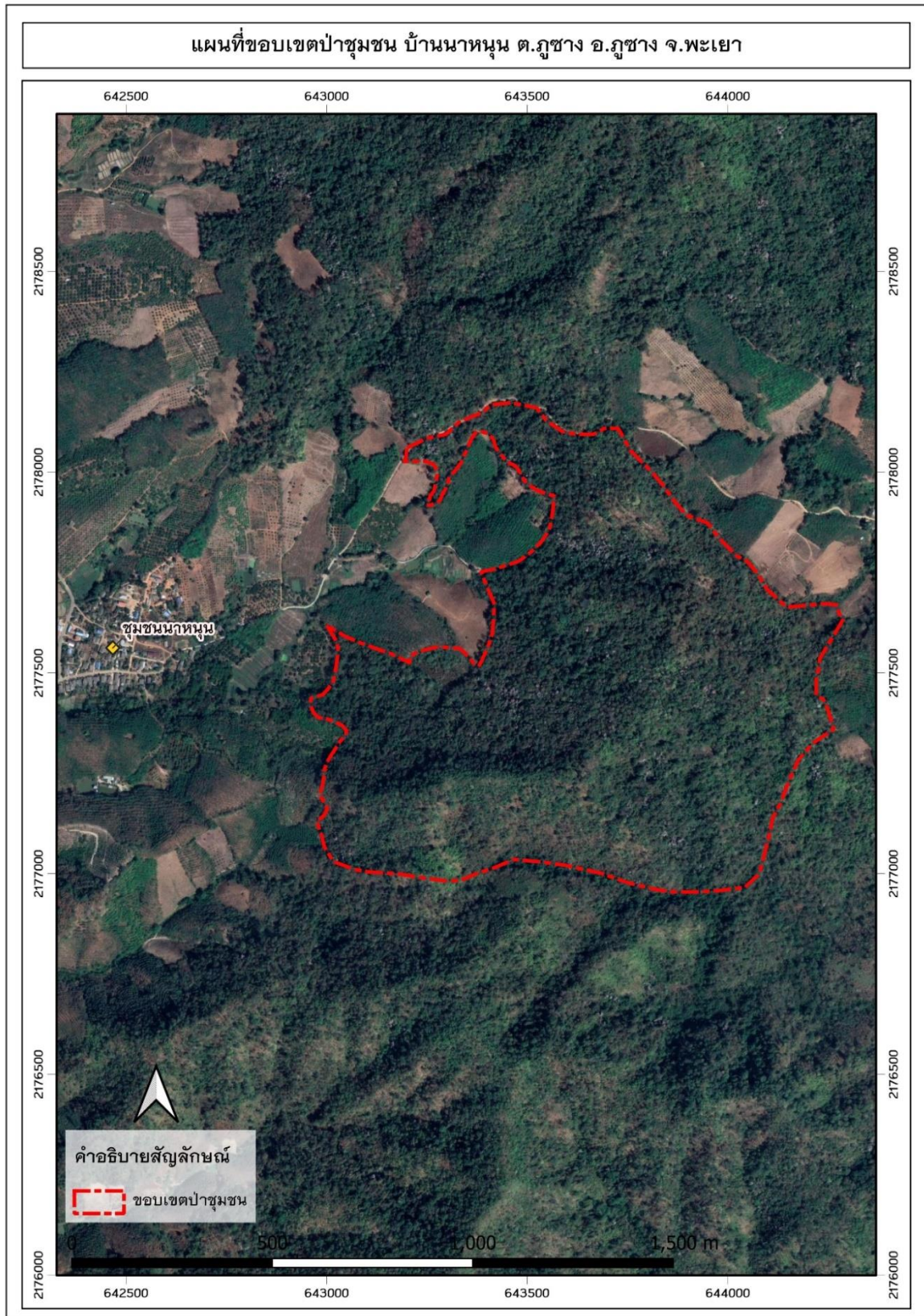




# ป่าชุมชนบ้านนาहनุน ตำบลลภู ซาง อำเภอภูกามยาว





ภาพที่ 18 แผนที่ภาพถ่ายดาวเทียมแสดงตำแหน่งที่ตั้งป่าชุมชนบ้านนาหนูน (ขอบเขตโดยประมาณ)



# ป่าชุมชนบ้านนาहनุน ตำบลลภู ซาง อำเภอภูกามยาว

## ลักษณะทั่วไป

ป่าชุมชนบ้านนาहनุน ตั้งอยู่หมู่ที่ 2 ตำบลลภูซาง อำเภอภูกามยาว จังหวัดพะเยา มีพื้นที่ประมาณ 500 ไร่ สภาพภูมิประเทศโดยทั่วไปมีลักษณะเป็นที่ลาดเชิงเขาขนาดเล็ก โดยมีภูเขาของเขตอุทยานแห่งชาติภูซางโอบล้อมอยู่ทางทิศตะวันออก ทิศใต้ และทิศตะวันตกของชุมชน มีลำน้ำห้วยไฟ และลำน้ำเป็้อย ไหลผ่านชุมชนลงสู่อ่างเก็บน้ำห้วยไฟทางทิศใต้ พื้นที่ส่วนใหญ่เป็นพื้นที่เกษตรกรรม ได้แก่ ทำนา (นาลุ่ม, นาไร่) ทำไร่ (ข้าวโพด) ทำสวน (ลำไย มะม่วง) และยางพารา ส่วนนอกฤดูทำนา ปลูกหอม กระเทียม และถั่วลิสง

## จุดเริ่มต้นของเครือข่าย/ชุมชน

ในอดีตบริเวณนี้มีป่าไม้ที่มีความอุดมสมบูรณ์ แต่เมื่อมาถึงยุคการต่อสู้กับพรรคคอมมิวนิสต์แห่งประเทศไทย (ช่วงปี พ.ศ. 2510-2519) ทำให้มีชาวม้งอพยพเข้ามาสู่พื้นที่และทำการเกษตรกรรม ซึ่งภายหลังทางราชการได้ย้ายชาวม้งออกไปในปี พ.ศ. 2519 ต่อมาได้มีชาวบ้านทุ่งตั่ว บ้านทุ่งกระเทียม และบ้านสถาน ย้ายเข้ามาอยู่แทนที่และจัดตั้งขึ้นเป็นหมู่บ้าน ซึ่งสภาพป่าไม้ในขณะนั้นได้เสื่อมโทรมลง ชุมชนจึงเริ่มตระหนักถึงความสำคัญของป่าไม้และการรักษาป่าผืนนี้เอาไว้เพื่อเป็นแหล่งต้นน้ำลำธาร และได้รับการสนับสนุนจากเจ้าหน้าที่ป่าไม้ของอุทยานแห่งชาติภูซาง มาสำรวจแนวเขตให้ชุมชน ปัจจุบันป่าชุมชนบ้านคะแนง มีพื้นที่ประมาณ 500 ไร่ มีลักษณะเป็นป่าเบญจพรรณ ประกอบด้วยพันธุ์ไม้สำคัญ เช่น ประดู่ ยางหลวง ไม้ สัตว์ประจำถิ่น ได้แก่ นก กระรอก เก้ง หมูป่า นกยูง เป็นต้น นอกจากนี้ยังเป็นแหล่งเก็บหาของป่าที่สำคัญโดยเฉพาะเห็ดชนิดต่างๆ เช่น เห็ดเผาะ(เห็ดถอบ) เห็ดแดง เห็ดตับเต่า รวมทั้งไข่มดแดง รังผึ้ง และหน่อไม้ ซึ่งถือเป็นแหล่งอาหารที่สำคัญของคนในชุมชน



ชุมชนบ้านนาหนูนจะไม่มี การเผาป่าเพื่อหาเห็ดเผาะ(เห็ดถอบ) เพราะเห็ดถอบในป่าชุมชนบ้านนาหนูนสามารถขึ้นได้เองตามธรรมชาติ และชุมชนยังมีความเชื่อที่ว่า หากเกิดไฟป่าเป็นประจำทุกปีจะสามารถควบคุมได้ง่ายเนื่องจากมีเชื้อเพลิงอยู่ไม่มาก แต่ถ้ามีช่วงระยะเวลาที่ไม่เกิดไฟป่าติดต่อกันนานหลายปี เมื่อเกิดไฟป่าขึ้นมักจะมีรุนแรงและสร้างความเสียหายมากกว่า เนื่องจากมีเชื้อเพลิงสะสมอยู่พื้นล่างของป่าค่อนข้างมาก

### **กิจกรรมด้านการจัดการป่าชุมชน**

#### **แผนชุมชน**

มีการจัดทำแผนพัฒนาชุมชนรายปี ได้มาจากการประชุมร่วมกันระหว่างสมาชิกของชุมชน รวมทั้งจัดตั้งคณะกรรมการป่าชุมชนขึ้นเพื่อร่วมกันกำหนดข้อตกลงและรูปแบบการดำเนินการด้านการจัดการไฟป่าและหมอกควัน

#### **ข้อตกลงป่าชุมชน**

1. ห้ามตัดไม้ ถ้าฝ่าฝืนจะมีการปรับเงินเข้าเงินกองทุนกลางของชุมชน แต่ถ้ามีความจำเป็น คนในชุมชนสามารถขอตัดไม้ไปใช้ประโยชน์ได้ เช่น ซ่อมแซมบ้านเรือนของผู้ยากไร้ กรณีเกิดไม้ล้มล้มจะต้องปล่อยไว้ในพื้นที่ตรงนั้น
2. มีการวางแผนวางกฎระเบียบในชุมชนที่เกิดจากการประชุมประชาคมอย่างต่อเนื่อง และพร้อมที่จะปรับเปลี่ยนได้ตามสถานการณ์ที่เปลี่ยนแปลงไป

#### **กิจกรรมที่ชุมชนมีส่วนร่วมในการแก้ไขปัญหาไฟป่าและฝุ่นควัน**

1. การทำแนวกันไฟ กว้าง 5-8 เมตร ก่อนฤดูแล้งของทุกปี
2. มีชุดลาดตระเวนเฝ้าระวังไฟป่า ร่วมกับเจ้าหน้าที่อุทยานแห่งชาติภูซางอย่างต่อเนื่อง
3. นำเยาวชนเข้ามามีส่วนร่วมในการดับไฟป่า ซึ่งส่วนใหญ่จะเป็นวันหยุดนักขัตฤกษ์
4. กิจกรรมปลูกป่า โดยการสนับสนุนของกรมป่าไม้ และกรมอุทยานแห่งชาติฯ พันธุ์ไม้ที่ปลูก ได้แก่ สัก ประดู่ มะค่า
5. ทำฝายชะลอน้ำตามลำธารขนาดเล็ก



### **การสื่อสารประชาสัมพันธ์ในการแก้ไขปัญหาไฟป่าและฝุ่นควัน**

1. กรณีที่เกิดไฟป่าผู้นำชุมชนโทรศัพท์แจ้งให้ผู้ที่เกี่ยวข้อง ประกอบด้วยคณะกรรมการหมู่บ้านและคณะกรรมการป่าชุมชน เพื่อเข้าร่วมทำการดับไฟป่าอย่างทันท่วงที
2. ประชาสัมพันธ์เสียงตามสายเกี่ยวกับข้อปฏิบัติในช่วงประกาศจังหวัดห้ามทำการเผา

### **การสนับสนุนจากภาครัฐและเอกชน**

1. องค์การบริหารส่วนตำบลภูซาง สนับสนุนรถน้ำดับเพลิง
2. อำเภอกู่ซาง และกองอาสารักษาดินแดน (อส.) สนับสนุนอุปกรณ์และกำลังคนในการดับไฟป่า ในกรณีที่เกิดการลุกลามรุนแรงไม่สามารถควบคุมได้โดยชุมชนเอง
3. อุทยานแห่งชาติภูซาง สนับสนุนการสำรวจแนวเขตป่าชุมชน และการลาดตระเวนร่วมกันในช่วงห้ามเผาเด็ดขาด

### **ข้อค้นพบเพิ่มเติม**

1. มีการวางแผน กำหนดกฎระเบียบในที่ประชุมประชาคมของหมู่บ้านอย่างต่อเนื่อง เพื่อสร้างข้อตกลงร่วมที่ได้รับการยอมรับและถือปฏิบัติโดยทุกคนในชุมชน นำมาซึ่งความร่วมมือของคนในชุมชนในลักษณะถ้อยทีถ้อยอาศัยซึ่งกันและกัน
2. มีเครือข่ายการลาดตระเวนและการเฝ้าระวังไฟป่าระหว่างชุมชนกับเจ้าหน้าที่อุทยานแห่งชาติภูซาง ซึ่งได้ปฏิบัติงานร่วมกันเป็นประจำทุกปี ทำให้เกิดความร่วมมือที่จะช่วยสนับสนุนการทำงานร่วมกันต่อไปในอนาคต
3. ได้รับการสนับสนุนจากหน่วยงานของรัฐอย่างต่อเนื่อง ทำให้ชุมชนไม่รู้สึกโดดเดี่ยว และพร้อมปฏิบัติหน้าที่ได้อย่างเต็มกำลัง ด้วยความเข้มแข็งและเชี่ยวชาญมากยิ่งขึ้นทุกปี
4. มีการนำดอกผลบางส่วนจากเงินจากกองทุนธนาคารหมู่บ้าน เพื่อมาเป็นกองทุนในการรักษาป่า และการป้องกันควบคุมไฟป่า
5. มีการนำพิธีกรรมและความเชื่อดั้งเดิมของชุมชน เข้ามาผสมผสานกับการอนุรักษ์ป่าไม้ ได้แก่ การเลี้ยงผีขุนน้ำ บริเวณป่าชุมชน เพื่อขอขมาและสร้างขวัญกำลังใจให้แก่คนในชุมชน